



Folkhälsomyndigheten

Användarmanual

Klinisk anmälan i nya SmiNet

Version 1.0, 2021-09-01

Innehåll

1	Klinisk anmälan i nya SmiNet.....	2
2	Tekniska förutsättningar.....	2
3	Inloggning i SmiNet.....	2
3.1	Inloggningsadresser:	2
3.2	Logga in med SITHS-kort	3
3.3	Om du saknar SITHS-kort	5
3.4	Logga in med gruppkonto	5
3.5	Klinisk anmälan och paragrafanmälan utan inloggning	5
4	Välj typ av anmälan	6
5	Välj diagnos	6
6	Fyll i anmälningsformuläret	7
6.1	Basuppgifter	7
6.1.1	Om patienten	8
6.2	Om diagnosen	10
6.3	När, var och hur	11
6.4	Övriga uppgifter	12
6.5	Åtgärder	12
6.6	Behandlande läkare	13
6.7	Ändra vårdenhet.....	13
6.7.1	Sök efter vårdenhet	14
6.7.2	Skriv in ny vårdenhet	16
6.8	Granska anmälan.....	18
6.9	Skicka in anmälan.....	18
7	Kontaktuppgifter	18

1 Klinisk anmälan i nya SmiNet

I SmiNet anmäler du fall av smittsamma sjukdomar. Vissa sjukdomar är anmälningspliktiga och ska alltid anmälas, även när sjukdomen bara misstänks. Andra sjukdomar ska anmälas om de är eller misstänks vara smittsamma, och har fått en anmärkningsvärd utbredning inom ett område eller uppträder i en elakartad form. Stöd för anmälan finns i Folkhälsomyndighetens falldefinitioner som du hittar på [Folkhälsomyndighetens webbplats](#).

2 Tekniska förutsättningar

- Klinisk anmälan görs via ett webbformulär
- Rekommenderad webbläsare Google Chrome, även Microsoft Edge kan användas.
- Inga installationer behövs
- Utvecklat för dator i första hand

3 Inloggning i SmiNet

Eftersom det finns tekniska begränsningar och rekommendationer som skiljer sig mellan olika regioner är SmiNet tillgängligt både via Sjunet och via internet.

3.1 Inloggningsadresser:

- **Logga in via Sjunet:** <https://sminet3-prod.sminet.sjunet.org/>
- **Inloggning för övriga användare, utanför Sjunet:** <https://sminet3-prod.sminet.se/>

3.2 Logga in med SITHS-kort

I nya SmiNet loggar du i första hand in med SITHS-kort. I andra hand kan du logga in med ett gruppkonto. Först visar vi hur du loggar in med SITHS-kort.

Välkommen till SmiNet!

Välj hur du vill logga in beroende på vilken yrkesroll du har och vad du vill göra.

Behandlande läkare eller annan hälso- och sjukvårdspersonal

Du arbetar på en vårdenhet som till exempel ett sjukhus, vårdcentral, ungdomsmottagning och ska:

- anmäla ett fall av en smittsam sjukdom enligt smittskyddslagen till smittskyddsläkaren i din region och Folkhälsomyndigheten (en så kallad klinisk anmälan)
- anmäla till smittskyddsläkaren att en person inte inställt sig för undersökning, inte kunnat identifieras eller kontaktas, inte följt eller inte kommer att följa sina förhållningsregler, inte följer erbjuden medicinsk behandling och detta innebär en smittrisk, m.m. (en så kallad paragrafanmälan).

Logga in med SITHS-kort

Du ska i första hand logga in med ditt SITHS-kort/eTjänstekort.
Dina behörigheter hämtas från HSA-katalogen.

SITHS-kort/eTjänstekort

Om du inte har SITHS-kort

Logga in med gruppkonto

Om du inte har eller kan skaffa en inloggning med SITHS-kort kan du logga in med gruppkonto. Du loggar då in med det användarnamn och lösenord som du har fått av smittskyddsenheten i din region. Det går inte göra paragrafanmälningar med gruppkonto.

Gruppkonto

Anmäl utan inloggning

Använd endast den här funktionen om du inte kan logga in via SITHS-kort/eTjänstekort eller gruppinloggning eller om SmiNet inte kan nås!

Anmälningsformulär för klinisk- och paragrafanmälan i PDF-format som du kan fylla i. De måste sedan skrivas ut och postas till smittskyddsläkaren i din region.

Observera att en anmälan på papper försenar anmälan och innebär extraarbete.
Det blir alltid säkrare om informationen matas in så nära källan som möjligt.

Anmälningsformulär (PDF)

Laboratorieläkare eller annan personal vid laboratorium

Du arbetar på ett laboratorium och ska:

- anmäla (eller komplettera anmälan av) fall av smittsam sjukdom
- göra frivillig anmälan
- rapportera nämnardata

Du ska i första hand logga in med ditt SITHS-kort/eTjänstekort. Om du inte har eller kan skaffa en inloggning med SITHS-kort kan du logga in med gruppkonto. Du loggar då in med det användarnamn och lösenord som du har fått av Folkhälsomyndigheten.

Folkhälsomyndighetens labb SITHS-kort/eTjänstekort Gruppkonto

Handläggare

Folkhälsomyndigheten Smittskyddsenhet

Information om SmiNet

Information om vad SmiNet är, vad och hur du ska anmäla, aktuell information, driftsinformation, inloggning, utbildningsmaterial, kontaktinformation och support finns på: folkhalsomyndigheten.se/sminet

Om du har problem att logga in

- Saknar du ett SITHS-kort/eTjänstekort vänd dig till din lokala SITHS-organisation/eTjänstekorts-förvaltning
- Om du inte kan använda ett SITHS-kort/eTjänstekort får du använda ett gruppkonto. Om du arbetar på en vårdenhet vänder du dig till smittskyddsenheten i din region: **Kontaktuppgifter till regionernas smittskyddsenheter**
Om du arbetar på ett laboratorium vänder du dig till Folkhälsomyndigheten: sminet@folkhalsomyndigheten.se

1. Klicka på knappen ”SITHS-kort/eTjänstekort”.

Behandlande läkare eller annan hälso- och sjukvårdspersonal

Du arbetar på en vårdenhet som till exempel ett sjukhus, vårdcentral, ungdomsmottagning och ska:

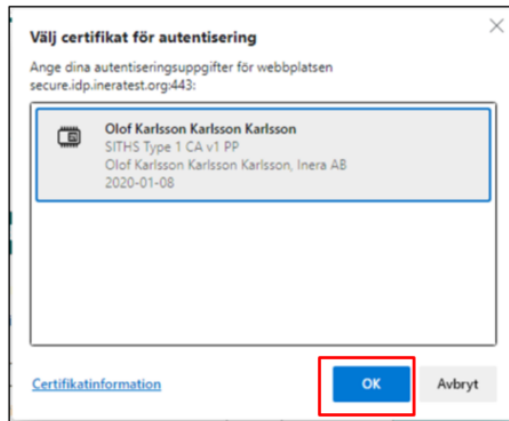
- anmäla ett fall av en smittsam sjukdom enligt smittskyddslagen till smittskyddsläkaren i din region och Folkhälsomyndigheten (en så kallad klinisk anmälan)
- anmäla till smittskyddsläkaren att en person inte inställt sig för undersökning, inte kunnat identifieras eller kontaktas, inte följt eller inte kommer att följa sina förhållningsregler, inte följer erbjuden medicinsk behandling och detta innebär en smittrisk, m.m. (en så kallad paragrafanmälan).

Logga in med SITHS-kort

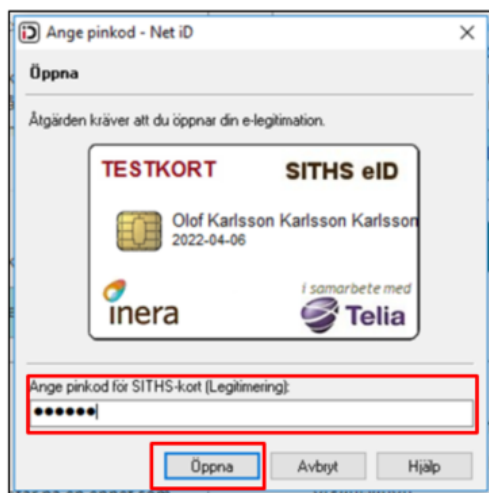
Du ska i första hand logga in med ditt SITHS-kort/eTjänstekort.
Dina behörigheter hämtas från HSA-katalogen.

SITHS-kort/eTjänstekort

2. Välj certifikat för autentisering och klicka på knappen ”OK”.



3. Skriv in din pinkod och klicka på knappen ”Öppna”.



4. Välj medarbetaruppdrag.

Välj medarbetaruppdrag				
Filtera				
HSA-id	Namn	Vårdenhet	Syfte	Vårdgivare
TST565594230-11KD	Medarbetaruppdrag på vc Svanen	Vårdcentralen Svanen	Administration	Stockholms län
TST565594230-11KD	Rapportör Lilla Sprutans Vårdcentral	Lilla Sprutans Vårdcentral AB	Administration	Stockholms län
TST565594230-11KD	Rapportör Vårdcentralen Goda Hjärtat	Vårdcentralen Goda Hjärtat	Administration	Vårdgivare-test
TST565594230-11KD	VC-handläggare VC-test	VC-test	Administration	Vårdgivare-test

OBS! För dig som har flera medarbetaruppdrag: Välj den vårdgivare som ska vara avsändare av den kliniska anmälan eller paragrafanmälan som du ska rapportera.

3.3 Om du saknar SITHS-kort

Om du saknar SITHS-kort ska du i första hand vända dig till din lokala SITHS-organisation /eTjänstekortsförvaltning för att få hjälp med att beställa ett sådant.

Om du inte kan använda ett SITHS-kort får du använda ett gruppkonto för att logga in i nya SmiNet. Kontakta smittskyddsensheten i din region för mer information och hjälp. Se kontaktuppgifter på inloggningssidan.

3.4 Logga in med gruppkonto

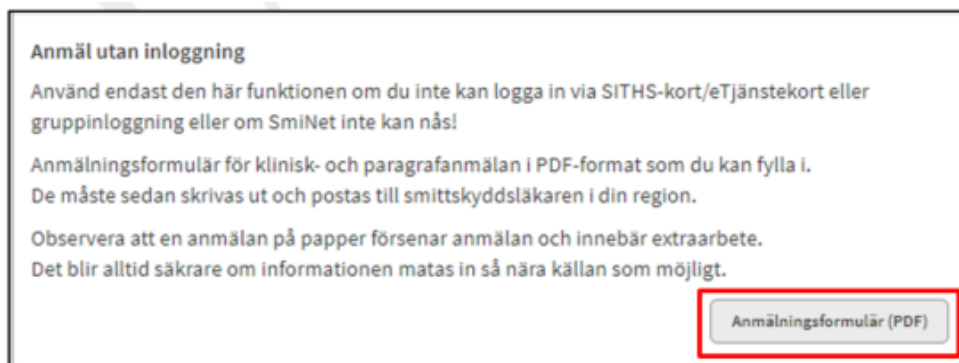
Om du inte har eller kan skaffa SITHS-kort för inloggning, kan du logga in med gruppkonto. Du loggar då in med det användarnamn och lösenord som du har fått av smittskyddsläkaren. Klicka på knappen ”Gruppkonto” och skriv in de uppgifter som du har fått av din smittskyddsenshet.



3.5 Klinisk anmälan och paragrafanmälan utan inloggning

Använd endast den här funktionen om du inte kan logga in via med SITHS-kort/eTjänstekort, gruppkonto eller om SmiNet av något skäl inte är tillgängligt. Klicka på knappen ”Anmälningsformulär (PDF)” för att fylla i en klinisk anmälan i PDF-format. Du som ska göra en paragrafanmälan men saknar SITHS-kort klickar på samma knapp för att komma åt paragrafanmälingarnas formulär.

Formuläret måste sedan skrivas ut och postas till smittskyddsläkaren i din region.



4 Välj typ av anmälan

När du har loggat in klickar du på knappen ”Klinisk anmälan”.

Du som vill göra en paragrafanmälan hittar mer information om detta på <https://www.folkhalsomyndigheten.se/sminet>



5 Välj diagnos

Klicka på namnet på den diagnos som du vill anmäla för att komma vidare till anmälningsformuläret. Diagnoserna är listade i bokstavsordning.

Du kommer till smittämnen genom att klicka på smittämnenas första bokstav i listan. Du kan också använda sökrutan för att hitta rätt diagnos. När du börjar skriva i sökrutan kommer de diagnoser som innehåller de inskrivna bokstäverna att väljas.

Om du vill anmäla ett fall av en sjukdom som inte är anmälningspliktig, men som t.ex. har fått en anmärkningsvärd utbredning inom ett område eller uppträder i en elakartad form, välj "Övrig sjukdom".

Några sjukdomar har grå text och är märkta med en asterisk och går inte att klicka på. Dessa sjukdomar är endast anmälningspliktiga från laboratorier och behöver inte anmälas av behandlande läkare.



6 Fyll i anmälningsformuläret

Olika fält kommer att visas beroende på vilken sjukdom du vill anmäla. Vissa är gemensamma för alla diagnoser, medan andra bara visas för vissa diagnoser. Nedan beskrivs de vanligaste fälten och vad som kan vara extra viktigt att tänka på vid anmälan.

Obligatoriska fält är markerade med en asterisk (*).

Om du är osäker på vad som ska fyllas i eller hur du ska göra klickar du på det lilla i:et för att få upp en informationsruta.

6.1 Basuppgifter

Under denna rubrik ska du ange vilken typ av anmälan du vill göra.

Basuppgifter

Typ av klinisk anmälan * ⓘ

Kompletterande uppgifter

Nytt fall

Övertag av behandlingsansvar


- **Anmäla ett nytt fall:** Detta är det vanligaste alternativet, och det som ska väljas första gången ett sjukdomsfall anmäls.
- **Skicka in kompletterande uppgifter:** Välj detta alternativ om du behöver komplettera en tidigare gjord anmälan med fler uppgifter, eller om du behöver rätta en uppgift som tidigare anmälts. Innehåller färre obligatoriska fält än då du anmäler ett nytt fall.
- **Övertag av behandlingsansvar:** Om en patient som undersökts för en allmänfarlig sjukdom byter behandlande läkare, ska den läkare som övertar behandlingsansvaret omedelbart underrätta den tidigare behandlande läkaren och smittskyddsläkaren om detta. Smittskyddsläkaren får informationen genom att du gör en anmälan med detta alternativ markerat. Detta alternativ finns alltså inte för alla formulär.
- **Avslutad behandling:** Detta alternativ går endast att välja för sjukdomen tuberkulos. Välj detta alternativ för att lämna uppföljningsuppgifter om patienten, t.ex. datum för avslutad behandling, total behandlingstid, och om patienten flyttat.

6.2 Om patienten

- **Patient-ID:** Här fyller du i patientens personnummer eller samordningsnummer, enligt formatet ÅÅÅÅMMDD-XXXX.

Patient-ID

Personnummer/Samordningsnummer *


 Samordningsnummer är en identitetsbeteckning för personer som inte är eller har varit folkbokförda i Sverige. Syftet med samordningsnummer är att myndigheter och andra samhällsfunktioner ska kunna identifiera personer även om de inte är folkbokförda i landet. Använd fältet "Annat nummer" om personnummer eller samordningsnummer saknas, till exempel asylsökande.

ÅÅÅÅMMDD-XXXX


Använd annat nummer

- **Annat nummer:** Om du inte har patientens person- eller samordningsnummer, eller patienten saknar sådant, klicka på knappen "Använd annat nummer". Då visas en ruta där du kan skriva både bokstäver, siffror och andra tecken (max 100 stycken). Du får också upp en ruta för födelseår som du måste fylla i (eller välja kryssrutan "Uppgift saknas"). Detta gäller oavsett sjukdom.

Patient-ID

Annat nummer * 

Du kan skriva max 100 tecken.
Adresser från folkbokföringen kan inte hämtas vid annat nummer. Vänligen fyll i fälten för annan adress.

 Ange "Annat nummer" för patienter som saknar person- eller samordningsnummer, till exempel för asylsökande.

Födelseår *

ÅÅÅÅ

Uppgift saknas

- **Rikskod:** Vissa sjukdomar ska anmälas med rikskod istället för person- eller samordningsnummer. Du tar fram rikskoden genom att ange födelseår och födelsenummer, det vill säga födelseåret och de fyra sista siffrorna i person- eller samordningsnumret (till exempel 1998-6206).

Patient-ID

Rikskod * ⓘ

ÅÅÅÅ-NNNN

ⓘ Skapa rikskod genom att ange födelseår-födelsenummer (fyra sista siffrorna i person- eller samordningsnummer), till exempel 1998-6206. Använd fältet "Annat nummer" om person- eller samordningsnummer saknas, till exempel för asylsökande. Födelseår fylls i automatiskt från rikskoden. Ändra rikskoden för att uppdatera födelseåret. Kontrollera om det nummer du angivit verkligen är en rikskod i annat fall ska du använda annat nummer.

Födelseår *

ÅÅÅÅ

Uppgift saknas

Använd annat nummer

- **Juridiskt kön:** Om du har fyllt i ett personnummer eller rikskod ovan fyller SmiNet automatiskt i juridiskt kön. Det beräknas då utifrån personnumrets eller rikskodens fyra sista siffror. Om samordningsnummer eller annat nummer angetts behöver däremot juridiskt kön anges. Välj alternativet "Uppgift saknas" om patientens juridiska kön är okänt.

Juridiskt kön * ⓘ

Kvinna

Man

Uppgift saknas

- **Patientens förnamn och efternamn** är obligatoriskt att ange, förutom om du har anmält en sjukdom med rikskod. Uppgifterna hämtas direkt från Skatteverkets folkbokföring, men om denna databas inte är tillgänglig behöver du själv fylla i uppgifterna.
- **Patientens adress och telefonnummer** kan anges, om uppgifterna finns tillgängliga. Adress hämtas från folkbokföringen om den finns.

6.3 Om diagnosen

Här anger du vad du baserar diagnosen på. Formulären ser olika ut beroende på vilken sjukdom som du har valt att anmäla, nedan följer några exempel:

Om diagnosen

Grund för diagnos *

Epidemiologiskt samband

Klinisk bild

Laborieverifierad

Uppgift saknas

Typ av infektion *

Akut sjukdom

Symtomfri smittbärare

Uppgift saknas

Anledning till undersökning *

Smittspårning/kontaktspårning

Utredning av sjukdomssymtom

Annan anledning till undersökning

Uppgift saknas

Grund för diagnos

Flera alternativ är möjliga att välja. T.ex. är det vanligt att både den kliniska bilden talar för en viss sjukdom och att laboriediagnostik påvisat smittämnet, det vill säga att diagnosen är laborieverifierad. Asterisken visar att uppgifterna är obligatoriska att fylla i.

- **Epidemiologiskt samband** innebär att patienten haft en kontakt som kan innebära smitta, t.ex. träffat en person som haft samma sjukdom, varit i ett område med känd förekomst av smittämnet eller varit i kontakt med ett objekt (djur eller livsmedel) som kan antas vara bärare av smittämnet.
- **Klinisk bild** innebär att symptom, sjukdomsförlopp m.m. talar för diagnosen.
- **Laborieverifierad** innebär att det finns laboriefynd som talar för diagnosen.
- **Uppgift saknas** väljer du om informationen inte är tillgänglig.

Typ av infektion

För de flesta sjukdomar kan du ange om det rör sig om akut sjukdom eller om patienten är en symptomfri smittbärare.

Anledning till undersökning

Här väljer du varför personen undersöktes för denna sjukdom. Om du anger ”Annan anledning” får du upp ett fritextfält där du kan beskriva anledningen.

6.4 När, var och hur

I detta avsnitt får du ange när patienten insjuknade och diagnosen ställdes, samt sannolikt smittland och smittort.

Du kan alltid klicka på informationsknappen för att få mer information om hur ska fylla i formuläret.

För insjukningsdatum och diagnosdatum ska du ange det datum då patienten började känna sig sjuk så exakt som möjligt, minst med årtal men gärna med fullständigt datum. Det går också att fylla i år och månad t ex 202104. Det går också att välja alternativet ”Uppgift saknas”.

Du skriva datumet direkt i rutan:

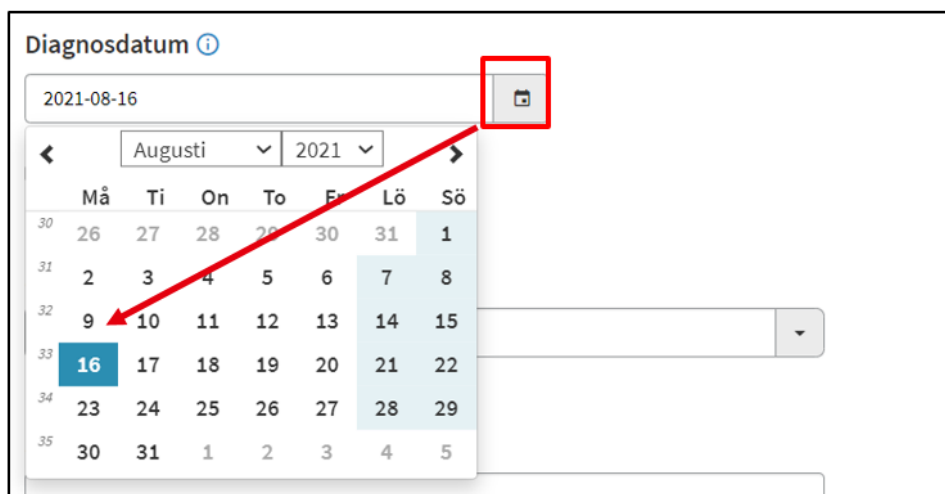


Insjukningsdatum ⓘ

2021

Uppgift saknas

Eller välja datum genom att klicka på kalender-ikonen.



Diagnosdatum ⓘ

2021-08-16

Augusti 2021

	Må	Ti	On	To	Fr	Lö	Sö
30	26	27	28	29	30	31	1
31	2	3	4	5	6	7	8
32	9	10	11	12	13	14	15
33	16	17	18	19	20	21	22
34	23	24	25	26	27	28	29
35	30	31	1	2	3	4	5

För sjukdomar som vanligen uppstår i samband med resor, har du möjlighet att ange uppgifter som hjälper smittspårning och uppföljning, såsom avrese- och hemkomstdatum, boende m.m. Observera att möjligheten gäller både inrikes- och utrikesresor!

För vissa sjukdomar, som kan smitta på olika sätt, kan du ange den mest sannolika smittvägen. Vilka alternativ som kan väljas beror på vilken sjukdom som anmäls.

6.5 Övriga uppgifter

Här följer frågor om patienten som är viktiga ur ett smittskyddsperspektiv. Frågorna är anpassade till vilken sjukdom som anmäls och kan gälla yrke/sysselsättning, om patienten känner till sin diagnos och vaccinationsstatus. Du har också möjlighet att ange andra viktiga saker om patienten relaterade till sjukdomen.


6.6 Åtgärder

Vissa sjukdomar klassas som allmänfarliga och patienter med sådana sjukdomar ska ges skriftliga förhållningsregler i syfte att hindra smittspridning. I smittskyddsanmälan kan du ange vilka förhållningsregler som givits, om det är aktuellt för sjukdomen som anmäls. Det finns också en länk till de smittskyddsblad som Smittskyddsläkarföreningen tagit fram. I patientinformationen finns förhållningsregler som är lämpliga för respektive sjukdom. Förhållningsreglerna ska även journalföras.

Alla allmänfarliga sjukdomar, och en del andra anmälningspliktiga sjukdomar, är dessutom smittspårningspliktiga. Om detta är aktuellt för sjukdomen som anmäls ska du ange uppgifter om status för smittspårningen. Detta är viktigt för smittskyddsmyndigheten att få kännedom om.

Åtgärder

Är förhållningsregler givna? *

 **Smittskyddsblad**

Få information om förhållningsregler i smittskyddsbladen:
slf.se/smittskyddslakarforeningen/smittskyddsblad

Ja

Nej

Har smittspårning påbörjats? *

Ja, på denna enhet

Nej, men den ska göras på denna enhet

Nej, det är inte aktuellt

Den är eller ska överlämnas till annan enhet

6.7 Behandlande läkare

På slutet ska du ange uppgifter om patientens behandlande läkare. Den vårdenhet (klinik, vårdcentral, etc.) som är kopplad till det konto där du är inloggad är förifylld. Om du saknar ett medarbetaruppdrag kommer ingen information att synas om den vårdenhet som du arbetar på. Kontakta din lokala HSA-administratör så att det blir rätt nästa gång.

6.8 Ändra vårdenhet

Om du vill ändra vårdenhet för denna anmälan klickar du på knappen "Byt felaktig vårdenhet".

Behandlande läkare

Vårdenhet *

Enhetens namn: Solna närakut
Postadress:
Solnagatan 1
111 22 Solna
Telefon: 08 1234567
Typ av verksamhet: Vårdcentral

Byt felaktig vårdenhet

OBS! När du väljer en annan vårdenhet ändras uppgifterna bara för den här anmälan. För att få rätt vårdenhet automatiskt framöver kontaktar du din HSA-administratör eller din smittskydds-enhet. Klicka på knappen "Välj" för att byta till annan vårdenhet.

Välj din vårdenhet

När du väljer din vårdenhet nedan ändras uppgifterna bara för den här anmälan. För att få rätt vårdenhet automatiskt framöver kontaktar du din HSA-administratör eller din smittskydds-enhet. Klicka på kolumnrubrikerna för att filtrera listan.

Sök i listan...

Län	Enhetens namn	Ingår i enhet	Vårdgivare	Katalogsökväg	HSA-id	
Stockholm (AB)	Ankeborgsklinken 0	-	Ankeborgsklinkerna AB	Ankeborgsklinken 0	-	Välj
Stockholm (AB)	Ankeborgsklinken 1	-	Ankeborgsklinkerna AB	Ankeborgsklinken 1	-	Välj
Stockholm (AB)	Ankeborgsklinken 10	-	Ankeborgsklinkerna AB	Ankeborgsklinken 10	-	Välj
Stockholm (AB)	Ankeborgsklinken 11	-	Ankeborgsklinkerna AB	Ankeborgsklinken 11	-	Välj
Stockholm (AB)	Ankeborgsklinken 12	-	Ankeborgsklinkerna AB	Ankeborgsklinken 12	-	Välj
Stockholm (AB)	Ankeborgsklinken 13	-	Ankeborgsklinkerna AB	Ankeborgsklinken 13	-	Välj
Stockholm (AB)	Ankeborgsklinken 14	-	Ankeborgsklinkerna AB	Ankeborgsklinken 14	-	Välj
Stockholm (AB)	Ankeborgsklinken 15	-	Ankeborgsklinkerna AB	Ankeborgsklinken 15	-	Välj
Stockholm (AB)	Ankeborgsklinken 16	-	Ankeborgsklinkerna AB	Ankeborgsklinken 16	-	Välj

Föregående 1 2 3 4 Nästa

Jag hittar inte min vårdenhet Avbryt

6.8.1 Sök efter vårdenhet

En ruta visas där du kan söka efter rätt vårdenhet. Här visas ett exempel med testdata. I formuläret kommer du att se uppgifter hämtade från HSA-katalogen.

Du kan söka efter en vårdenhet i listan på olika sätt.

1. Sök i listan

Skriv in text i sökrutan uppe till höger.

Län	Enhetens namn	Ingår i enhet	Vårdgivare	Katalogsökväg	HSA-id	
Stockholm (AB)	Ankeborgsklinken 15	-	Ankeborgsklinkerna AB	Ankeborgsklinken 15	-	<input type="text" value="15"/> <input type="button" value="Välj"/>

2. Filtrera listan

Du kan göra en sökning i varje kolumn i listan genom att klicka på rubriknamnet. På så sätt kan du filtrera listan.

Välj din vårdenhet

När du väljer din vårdenhet nedan ändras uppgifterna bara för den här anmälan. För att få rätt vårdenhet automatiskt framöver kontaktar du din HSA-administratör eller din smittskyddsenshet. **Klicka på kolumnrubrikerna för att filtrera listan.**

Län	Enhetens namn	Ingår i enhet	Vårdgivare	Katalogsökväg	HSA-id	
-	Klamydia.se	-	Klamydia.se AB	Klamydia.se	-	<input type="button" value="Välj"/>
Stockholm (AB)	Ankeborgsklinken 49	-	Ankeborgsklinkerna AB	Ankeborgsklinken 49	-	<input type="button" value="Välj"/>
Stockholm (AB)	Ankeborgsklinken 48	-	Ankeborgsklinkerna AB	Ankeborgsklinken 48	-	<input type="button" value="Välj"/>

Välj din vårdenhet

När du väljer din vårdenhet nedan ändras uppgifterna bara för den här anmälan. För att få rätt vårdenhet automatiskt framöver kontaktar du din HSA-administratör eller din smittskyddsenshet. Klicka på kolumnrubrikerna för att filtrera listan.

Län	Enhetens namn	Ingår i enhet	Vårdgivare	Katalogsökväg	HSA-id	
-	Klamydia.se	-	Klamydia.se AB	Klamydia.se	-	<input type="button" value="Välj"/>

Visa endast enhetens namn som matchar:

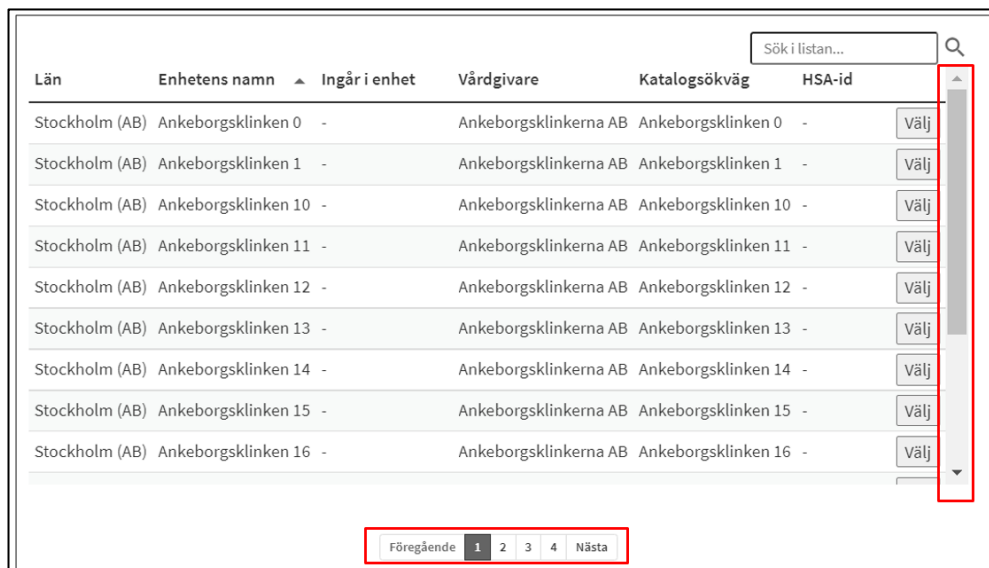
3. Sortera kolumner

För att sortera listan klickar du på den lilla pilen bredvid kolumnrubrikens namn.



Län	Enhetens namn ▲	Ingår i enhet	Vårdgivare	Katalogsökväg	HSA-id	
Stockholm (AB)	Ankeborgsklinken 0	-	Ankeborgsklinkerna AB	Ankeborgsklinken 0	-	Välj
Stockholm (AB)	Ankeborgsklinken 1	-	Ankeborgsklinkerna AB	Ankeborgsklinken 1	-	Välj
Stockholm (AB)	Ankeborgsklinken 10	-	Ankeborgsklinkerna AB	Ankeborgsklinken 10	-	Välj
Stockholm (AB)	Ankeborgsklinken 11	-	Ankeborgsklinkerna AB	Ankeborgsklinken 11	-	Välj

4. Scrolla i listan eller byt sida



Län	Enhetens namn ▲	Ingår i enhet	Vårdgivare	Katalogsökväg	HSA-id	
Stockholm (AB)	Ankeborgsklinken 0	-	Ankeborgsklinkerna AB	Ankeborgsklinken 0	-	Välj
Stockholm (AB)	Ankeborgsklinken 1	-	Ankeborgsklinkerna AB	Ankeborgsklinken 1	-	Välj
Stockholm (AB)	Ankeborgsklinken 10	-	Ankeborgsklinkerna AB	Ankeborgsklinken 10	-	Välj
Stockholm (AB)	Ankeborgsklinken 11	-	Ankeborgsklinkerna AB	Ankeborgsklinken 11	-	Välj
Stockholm (AB)	Ankeborgsklinken 12	-	Ankeborgsklinkerna AB	Ankeborgsklinken 12	-	Välj
Stockholm (AB)	Ankeborgsklinken 13	-	Ankeborgsklinkerna AB	Ankeborgsklinken 13	-	Välj
Stockholm (AB)	Ankeborgsklinken 14	-	Ankeborgsklinkerna AB	Ankeborgsklinken 14	-	Välj
Stockholm (AB)	Ankeborgsklinken 15	-	Ankeborgsklinkerna AB	Ankeborgsklinken 15	-	Välj
Stockholm (AB)	Ankeborgsklinken 16	-	Ankeborgsklinkerna AB	Ankeborgsklinken 16	-	Välj

Föregående 1 2 3 4 Nästa

6.8.2 Skriv in ny vårdenhet

Om du inte hittar din vårdenhet i listan klickar du på knappen ”Jag hittar inte min vårdenhet”.

Välj din vårdenhet

När du väljer din vårdenhet nedan ändras uppgifterna bara för den här anmälan. För att få rätt vårdenhet automatiskt framöver kontaktar du din HSA-administratör eller din smittskyddssethet. Klicka på kolumnrubrikerna för att filtrera listan.

Sök i listan...

Län	Enhetens namn	Ingår i enhet	Vårdgivare	Katalogsväg	HSA-id	
Stockholm (AB)	Ankeborgsklinken 0	-	Ankeborgsklinkerna AB	Ankeborgsklinken 0	-	Välj
Stockholm (AB)	Ankeborgsklinken 1	-	Ankeborgsklinkerna AB	Ankeborgsklinken 1	-	Välj
Stockholm (AB)	Ankeborgsklinken 10	-	Ankeborgsklinkerna AB	Ankeborgsklinken 10	-	Välj
Stockholm (AB)	Ankeborgsklinken 11	-	Ankeborgsklinkerna AB	Ankeborgsklinken 11	-	Välj
Stockholm (AB)	Ankeborgsklinken 12	-	Ankeborgsklinkerna AB	Ankeborgsklinken 12	-	Välj
Stockholm (AB)	Ankeborgsklinken 13	-	Ankeborgsklinkerna AB	Ankeborgsklinken 13	-	Välj
Stockholm (AB)	Ankeborgsklinken 14	-	Ankeborgsklinkerna AB	Ankeborgsklinken 14	-	Välj

Föregående 1 2 3 4 Nästa

Jag hittar inte min vårdenhet Avbryt

I rutan anger du namn och telefonnummer på din vårdenhet och klickar på knappen ”Spara”.

Ange namn och telefonnummer på din vårdenhet

För att kunna skicka in anmälan om du inte hittar den i listan på vårdenheter kan du här ange namn och telefonnummer på din vårdenhet så att smittskyddssetheten kan identifiera den.

För att få rätt vårdenhet automatiskt framöver kontaktar du din HSA-administratör eller din smittskyddssethet.

Vårdenhetens namn och telefonnummer*

Avbryt Spara

Du ska också ange vilken smittskyddsenshet som ansvarar för fallet och som ska få anmälan.

- Anmälan ska som regel skickas till den smittskyddsenshet där den anmälande mottagningen/verksamheten finns. Denna smittskyddsenshet är också förifylld utifrån den vårdenhet som är kopplad till din inloggning. Här kan smittskyddsenshet saknas om vårdenhetens HSA-administratör inte angett länsstillhörighet.

(OBS! Om du ändrade vårdenhet i förra fältet, behöver du också fylla i vilken smittskyddsenshet som är ansvarig.)

- Digitala vårdgivare ska dock skicka anmälan till den smittskyddsenshet där patienten är folkbokförd.
- Slutligen ska du ange dina uppgifter, i fälten ”Anmälares namn och telefonnummer”. Här fylls anmälares namn i automatiskt om inloggning skett med SIHTS-kort. Om anmälares är läkare fylls även läkares namn i, annars måste läkares namn anges.

Ansvarig smittskyddsenshet *

 x ▼

Läkares namn *

Du kan skriva max 255 tecken.

Läkares telefonnummer ⓘ

Du kan skriva max 100 tecken.

Anmälares namn

Du kan skriva max 255 tecken.

Anmälares telefonnummer ⓘ

Du kan skriva max 50 tecken.

6.9 Granska anmälan

När du fyllt i alla tillgängliga och relevanta uppgifter, klicka på knappen ”Granska”. Du får då se dina ifyllda uppgifter.

Om du missat att fylla i några obligatoriska fält kommer SmiNet att visa ett felmeddelande och även markera berörda fält med rött. Fyll i dessa fält och klicka därefter igen på ”Granska”.

Om du klickar på knappen ”Avbryt” hamnar du på sidan för att välja diagnos igen.



6.10 Skicka in anmälan

Om allt ser korrekt ut, klicka på knappen ”Skicka”. Du får då en bekräftelse på att anmälan har skickats in.

Du kan nu välja att skriva ut anmälan eller arbeta vidare med något annat i systemet. Knappen "Tillbaka till startsidan" tar dig till startsidan. Du kan också klicka på rubrikraden för att gå direkt dit du vill.

7 Kontaktuppgifter

- Smittskyddsenheten i din region, se ert intranät eller på [Smittskyddsläkarföreningen](#).
- Mer information om SmiNet finns på Folkhälsomyndighetens webbsida folkhalsomyndigheten.se/sminet
- Din lokala HSA- och SITHS-organisation
- Om du inte vet vem din lokala HSA-administratör är kan du till exempel söka efter information om HSA på ert intranät, kontakta er it-avdelning eller i sista hand ta hjälp av din smittskyddsenhet att hitta rätt.